

Nowy sposób doręczeń
elektronicznych i kolejne
kierunki rozwoju
e-administracji

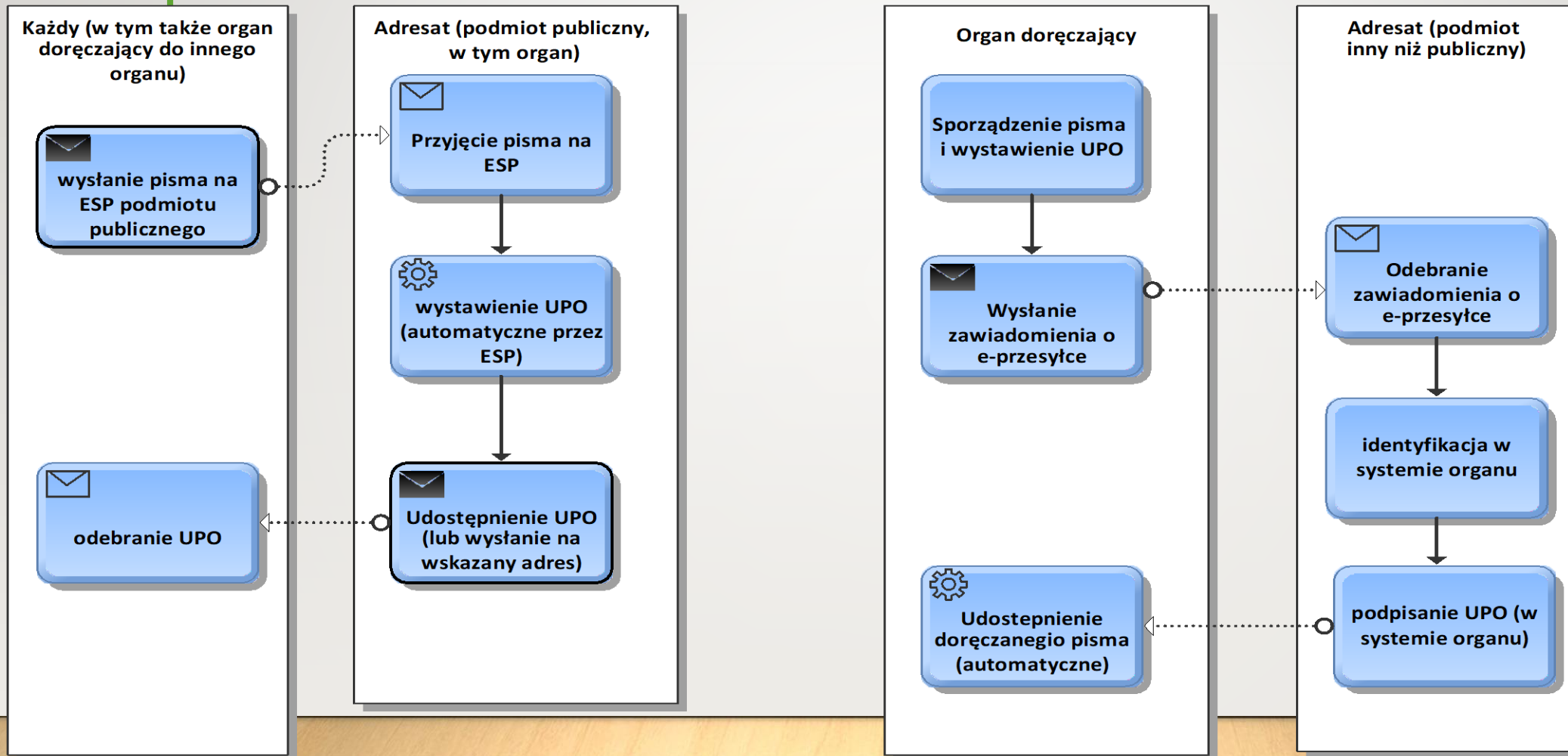


Agenda

- 1. Koncepcja nowych e-doręczeń,**
 - 4-stronny model e-doręczeń,
 - Potwierdzenie e-doręczenia wystawia strona trzecia,
 - Deklaracja cyfrowości,
- 2. Konsekwencje nowych e-doręczeń dla:**
 - Skrzynek ESP na ePUAP,
 - Kont użytkowników na ePUAP,
 - Zintegrowanych systemów z ePUAP
- 3. Pozostałe zmiany w e-administracji,**
 - ePUAP,
 - Profil zaufany,
 - Węzeł Krajowy/login,
 - Nowe e-usługi,



Obecny model e-doręczeń na podstawie KPA



Obecny model e-doręczeń

- e-Doręczenia w systemie (systemach organu) organu, które uniemożliwiają komunikację między różnymi systemami,
- e-Doręczenia nie są jednolite (Oprócz schematu e-doręczeń ustalonego w przepisach KPA istnieje mnóstwo wyjątków (inaczej do sądu inaczej do ZUS, itd. co doręczenia to inne prawo, zasady i system).

Obecny model e-doręczeń

- Słabą stroną obecnego procesu doręczeń jest zawiadomienie o przesyłce oczekującej w systemie organu.
- Obsługa korespondencji przez ePUAP zapewnia obywatelowi skrzynkę w jednym miejscu, ale nie do wszystkiego.



Koncepcja nowych e-doręczeń

Zasady nowych e-doręczeń

eIDAS

Art. 3 pkt 36 „usługa rejestrowanego doręczenia elektronicznego” oznacza usługę umożliwiającą przestanie danych między stronami trzecimi drogą elektroniczną i zapewniającą dowody związane z posługiwaniem się przesyłanymi danymi, w tym dowód wysłania i otrzymania danych, oraz chroniącą przesyłane dane przed ryzykiem utraty, kradzieży, uszkodzenia lub jakiegokolwiek nieupoważnionej zmiany;

Zasady nowych e-doręczeń w Polsce

- Skuteczne dowody wysłania i odebrania korespondencji,
- Wykorzystanie w każdym procesie administracyjnym,
- Usługa zaufania świadczona przez zaufaną stronę trzecią,
- Swoboda wyboru dostawcy e-skrzynki: państwowej (bezpłatnej) lub komercyjnej (płatnej),
- Proces oparty na modelu czterostronnym

Zasady korzystania z nowych e-doręczeń w Polsce

1. OBYWATELE – składając „deklarację cyfrowości” będą mogli załatwiać każdą sprawę przez internet.

Zasady korzystania z nowych e-doręczeń w Polsce

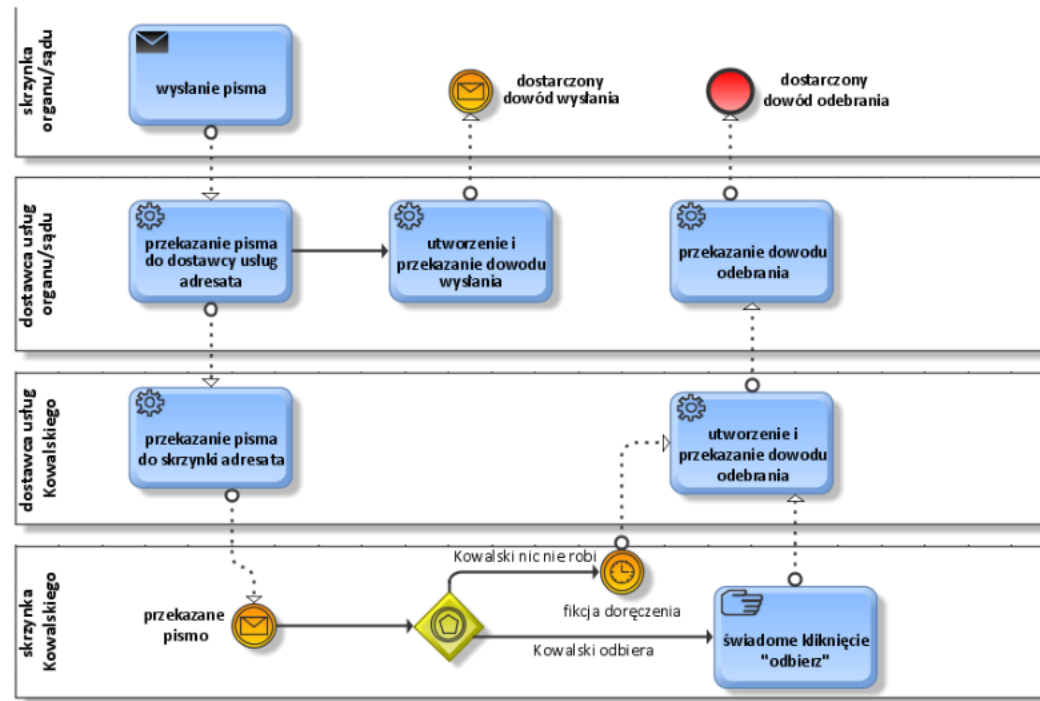
2. ADMINISTRACJA – zobowiązana będzie do utrzymania przez jakiś czas dwóch rodzajów komunikacji: do kontaktu elektronicznego z „cyfrowymi obywatelami” wykorzystując elektroniczną korespondencję, a do pozostałych lubiących papier będzie jeszcze wysyłać korespondencję papierową.

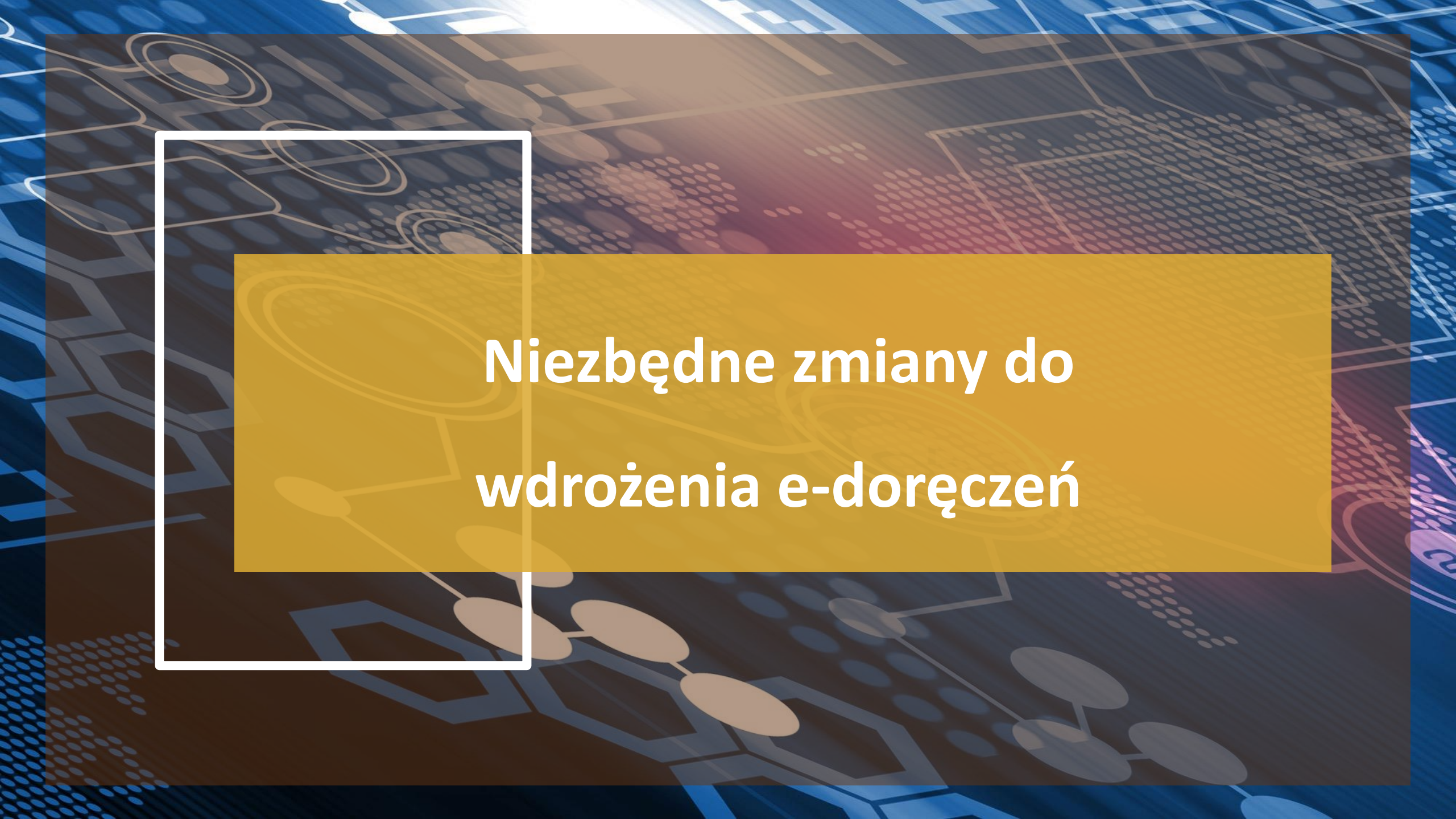
Zasady korzystania z nowych e-doręczeń w Polsce

3. PRZEDSIĘBIORCY – będą występować w podwójnej roli: po pierwsze tak jak OBYWATELE będą mogli być uczestnikami korespondencji elektronicznej poprzez „deklaracje cyfrowości” lub też będą mogli sprzedawać komercyjne rozwiązania elektronicznych skrzynek zgodnych ze zdefiniowanym standardem.

Nowy model e-doręczeń

Czterostronny model realizacji e-doręczenia





**Niezbędne zmiany do
wdrożenia e-doręczeń**

Niezbędne zmiany do wdrożenia e-doręczeń

1. Legislacja,
2. Standaryzacja,
3. System IT,

Niezbędne zmiany do wdrożenia e-doręczeń

Legislacja,

Umocowanie doręczenia elektronicznego w przepisach tak, aby było ono równoważne z przesyłką poleconą za zwrotnym potwierdzeniem odbioru. Osadzenie rozwiązania w prawie stanowi warunek niezbędny do podjęcia rozmowy o sukcesie wdrożonego rozwiązania.

Użytkownicy muszą uzyskać gwarancję WZAJEMNEGO uznania korespondencji elektronicznej przez wszystkie strony uczestniczące w procesie wymiany danych.

Niezbędne zmiany do wdrożenia e-doręczeń

Standaryzacja,

e-Doręczenie ma być usługą powszechną, dostępną dla wszystkich zainteresowanych użytkowników.

e-Doręczenie ma być usługą darmową w kontakcie z administracją publiczną.

e-Doręczenie ma być bazą, pierwszym krokiem w rozbudowie rynku przez kwalifikowanych dostawców usług zaufania.

e-Doręczenie ma umożliwiać zapewnienie interoperacyjności.

Niezbędne zmiany do wdrożenia e-doręczeń

System IT,

Bazując na doświadczeniach i wnioskach wysuniętych z dotychczas oferowanych rozwiązań – w szczególności o ePUAP-u i oferowanych w jego ramach skrzynkach – zostanie zbudowany **nowy system komunikacyjny e-doręczeń**



**Co powstanie w ramach nowych
e-doręczeń**

Portale
dostępowe
e-usług
administracji
publicznej

Elektroniczna
Skrzynka
Podawcza

System
komunikacyjny
e-Doręczenia

Elektroniczna
Skrzynka
Doręczeń

Rejestry
publiczne

Komercyjne
portale
dostępowe
e-usług

Kwalifikowani
dostawcy
usług
zaufania

Kwalifikowana
Skrzynka
Doręczeń



System Komunikacyjny e-Doręczeń

Centralnym elementem jest rozwiązaniem jest System Komunikacyjny e-Doręczenia, który realizuje państwową usługę rejestrowanego doręczenia elektronicznego w Polsce. Tutaj będą zlokalizowane wszystkie Elektroniczne Skrzynki Podawcze (ESP) podmiotów publicznych oraz Elektroniczne Skrzynki Doręczeń (ESD) podmiotów niepublicznych.

Elektroniczna Skrzynka Podawcza

1. Dostawcą ESP pozostaje Ministerstwo Cyfryzacji.
2. Będą dostępne dla użytkowników przez portale administracji publicznej. Dostęp do skrzynek ESP będzie możliwy również poprzez dedykowane systemy klasy EZD, które są elementami w zapleczu administracji publicznej.

Otwarty Rynek

Podmiot niepubliczny (przedsiębiorca/ osoba fizyczna) będzie miał możliwość wyboru spośród wszystkich dostawców usług zaufania funkcjonujących na rynku, swobodę co do typu posiadanej skrzynki (czy to państwowej **Elektronicznej Skrzynki Doręczeń (ESD)** czy to **Komercyjnych Skrzynek Doręczeń (KSD)**) oraz liczby posiadanych skrzynek.

Kwalifikowani Dostawcy Usług Zaufania

System Komunikacyjny będzie mógł się komunikować z zewnętrznymi kwalifikowanymi dostawcami usług, którzy będą dostarczać Kwalifikowane Skrzynki Doręczeń (KSD), które będą odpowiednikami skrzynek ESD w Systemie Komunikacyjnym. Duży nacisk zostanie położony na interoperacyjność zdefiniowanych systemów.

Rejestry Publiczne - integracja

System Komunikacyjny będzie **zintegrowany z rejestrami publicznymi**, takimi jak KRS, CEIDG. Przez te portale podmioty niepubliczne będą mogły składać deklaracje cyfrowości. Następstwem złożenia takiej deklaracji jest wpis do Bazy Adresów Elektronicznych (BAE) i – ewentualne - założenie konta ESD w Systemie Komunikacyjnym.

Portale usług publicznych - integracja

System Komunikacyjny będzie zintegrowany również z portalami dostępowymi e-usług, które będą mogły rozszerzać funkcjonalność i realizować np. masowe wysyłki zarówno elektroniczne, jak i papierowe.



Konsekwencje nowych e-doręczeń

Konsekwencje nowych e-doręczeń w Polsce

Elektroniczna Skrzynka Podawcza (ESP) na ePUAP:

- Zostaje wyodrębniona i dostosowana jedna skrzynka spełniająca standard nowych e-doręczeń
- Wygaszanie pozostałych skrzynek stworzonych w ramach konta urzędu (dokumenty tylko do odczytu)

Konsekwencje nowych e-doręczeń w Polsce

Konta użytkowników na ePUAP:

- Dotychczasowe konto zostaje wyodrębnione i dostosowane do nowego standardu e-doręczeń,
- Wygaszanie pozostałych subkont stworzonych w ramach konta użytkownika (tylko do odczytu)

Konsekwencje nowych e-doręczeń w Polsce

Systemy zewnętrzne (np. klasy EZD) zintegrowane z ePUAP:

- Integracja z nowymi wyodrębnionymi skrzynkami (nowa adresacja)



Pozostałe zmiany w e-administracji

Pozostałe zmiany w e-Administracji

ePUAP

- Dostosowanie systemu do przepisów RODO,
- Poprawa wyszukiwarki,
- Nowy sposób logowania za pomocą Węzła Krajowego,

Pozostałe zmiany w e-Administracji

Profil Zaufany (PZ)

- Dostosowanie systemu do przepisów RODO,
- Nowa definicja i zmiana nazwy,
- Zintegrowany z Węzłem Krajowym,

Projekt ustawy o zmianie ustawy o usługach zaufania oraz identyfikacji elektronicznej oraz innych ustaw i przepisów wykonawczych do niej (projekt z dnia 25 kwietnia 2018 r.)



Pozostałe zmiany w e-Administracji

Profil Zaufany

Obecnie obowiązująca definicja	Nowa definicja
Zestaw informacji identyfikujących i opisujących podmiot lub osobę będącą użytkownikiem konta na ePUAP	<i>Środek identyfikacji elektronicznej zawierający zestaw danych identyfikujących i opisujących osobę fizyczną</i>



Pozostałe zmiany w e-Administracji

Podpis Profilem Zaufanym (PZ)

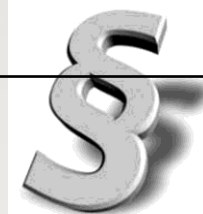
- Nowa definicja,
- Zmiana nazwy,

Projekt ustawy o zmianie ustawy o usługach zaufania oraz identyfikacji elektronicznej oraz innych ustaw i przepisów wykonawczych do niej (projekt z dnia 25 kwietnia 2018 r.)



Pozostałe zmiany w e-Administracji

Obecnie obowiązująca definicja	Nowa definicja
<p>Podpis potwierdzony profilem zaufanym ePUAP - Podpis złożony przez użytkownika konta ePUAP, do którego zostały dołączone informacje identyfikujące zawarte w profilu zaufanym ePUAP, a także:</p> <ul style="list-style-type: none">a) jednoznacznie wskazujący profil zaufany ePUAP osoby, która wykonała podpis,b) zawierający czas wykonania podpisu,c) jednoznacznie identyfikujący konto ePUAP osoby, która wykonała podpis,d) autoryzowany przez użytkownika konta ePUAP,e) potwierdzony i chroniony podpisem systemowym ePUAP;	<p><i>Podpis zaufany – podpis elektroniczny, którego autentyczność i integralność jest zapewniana przy użyciu pieczęci elektronicznej ministra właściwego do spraw informatyzacji, zawierający:</i></p> <ul style="list-style-type: none"><i>a) dane identyfikujące osobę, ustalone na podstawie środka identyfikacji elektronicznej wydanego w systemie, o którym mowa w art. 20aa pkt 1 obejmujące:<ul style="list-style-type: none">– imię (imiona),– nazwisko,– numer PESEL,</i><i>b) identyfikator środka identyfikacji elektronicznej, przy użyciu którego został złożony,</i><i>c) czas jego złożenia;</i>



Pozostałe zmiany w e-Administracji

Profil Zaufany (PZ)

- Aktualizacja danych w rejestrze PESEL **automatycznie aktualizuje dane w Profilu Zaufanym,**
- Samodzielna możliwość zmiany poczty elektronicznej i numeru telefonu komórkowego,

Projekt ustawy o zmianie ustawy o usługach zaufania oraz identyfikacji elektronicznej oraz innych ustaw i przepisów wykonawczych do niej (projekt z dnia 25 kwietnia 2018 r.)



ePUAP / Profil Zaufany

2017 r.

8,8 mln

9,8 mln

PISM PRZESŁANYCH
ZA POMOCĄ ePUAP

LICZBA ZŁOŻONYCH PODPISÓW
PROFILEM ZAUFANYM

784 454

Profilu Zaufanych
założonych elektronicznie

1 693 628

wszystkich
Profilu Zaufanych



226 357



165 660



79 849



39 335



4 831



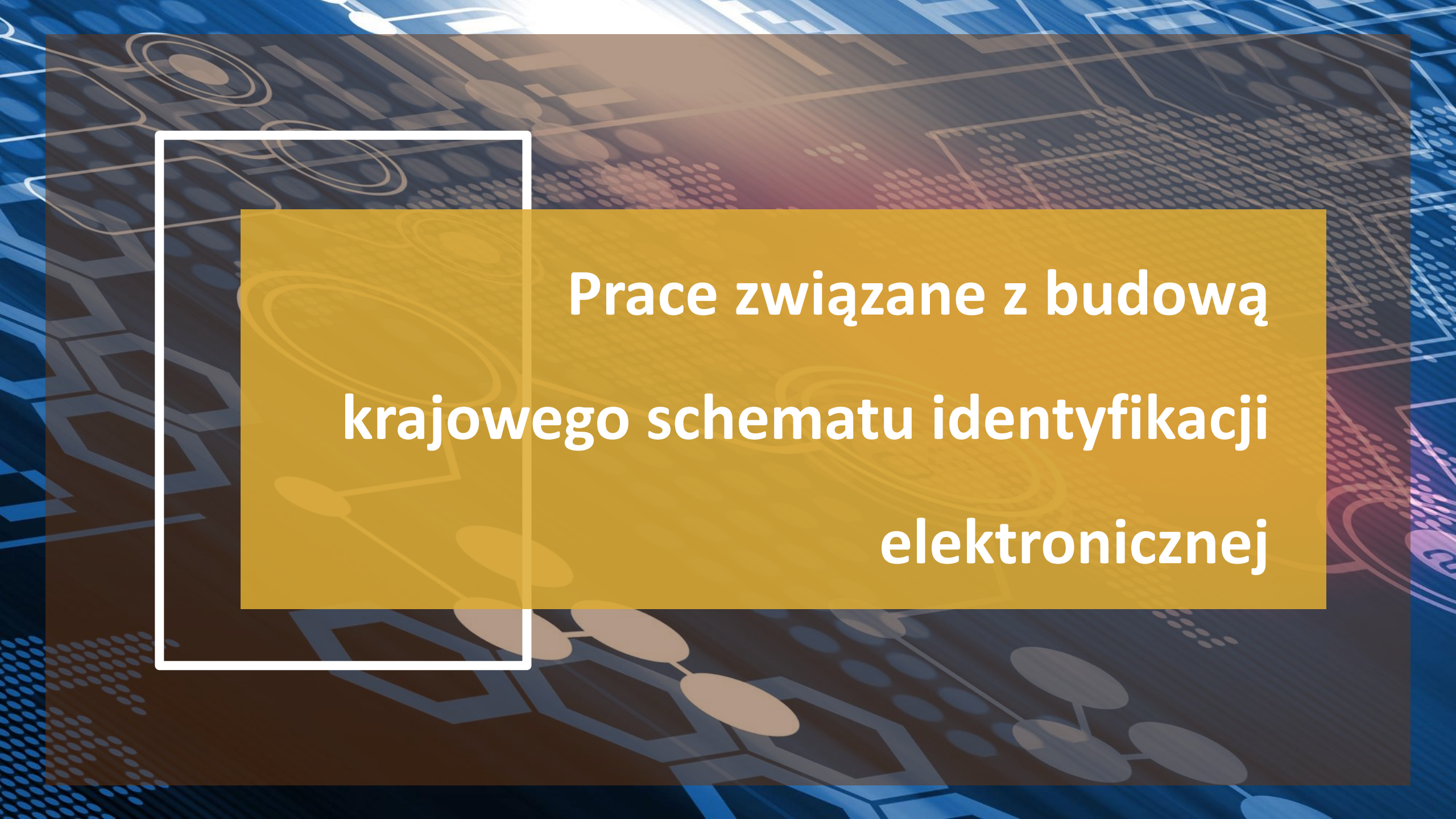
92 788



57 447



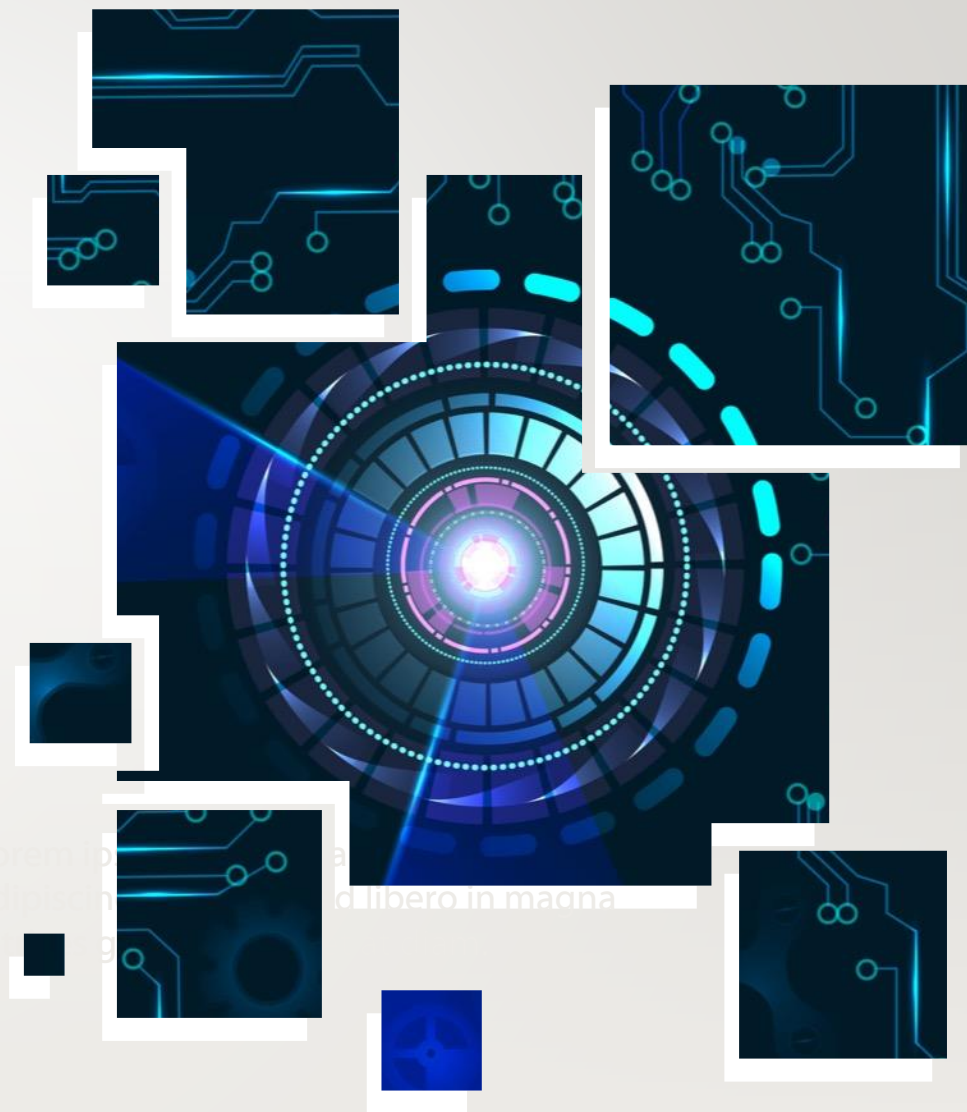
123 018



**Prace związane z budową
krajowego schematu identyfikacji
elektronicznej**

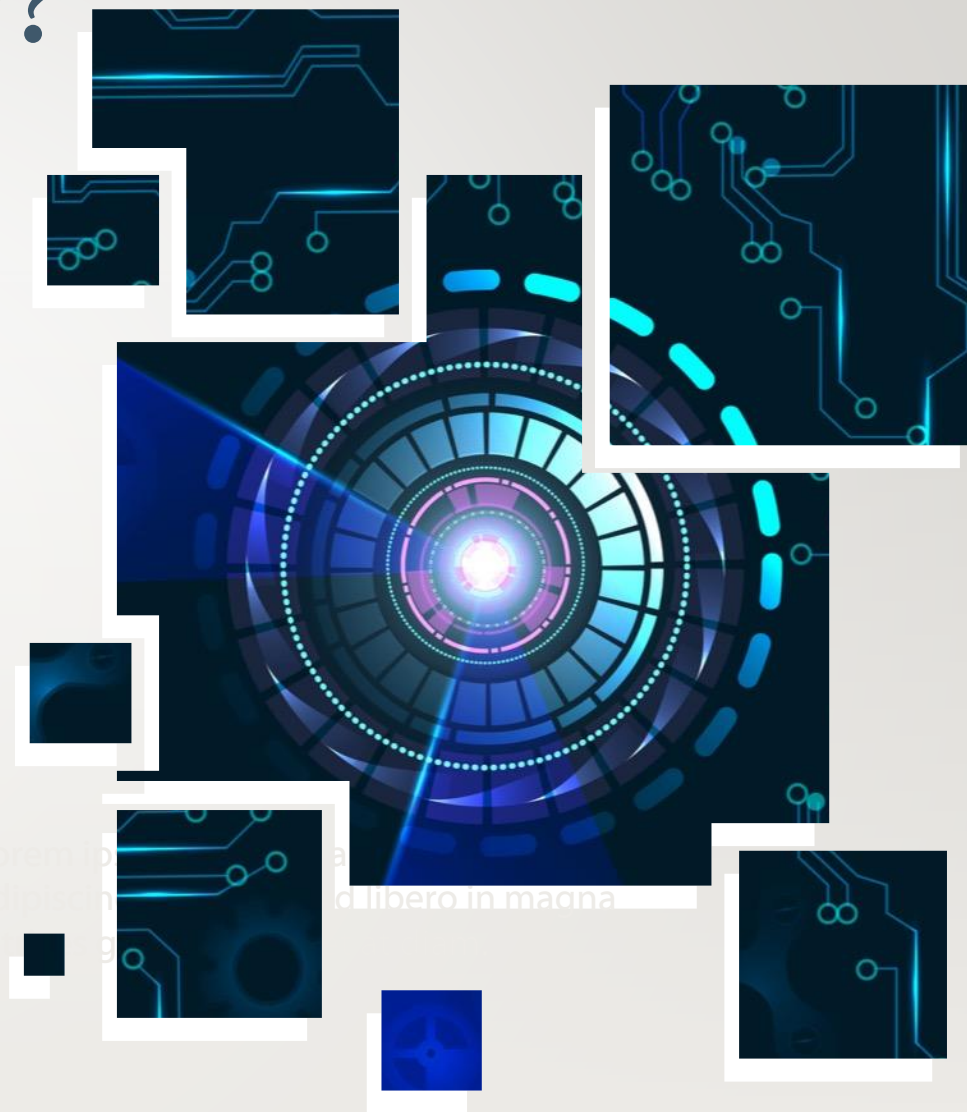
Krajowy schemat identyfikacji elektronicznej

1. Węzeł krajowy,
2. Przyłączone do węzła krajowego:
 - a) systemy identyfikacji elektronicznej, w których wydawane są środki identyfikacji elektronicznej,
 - b) systemy teleinformatyczne, w których udostępniane są usługi online;
3. Węzeł transgraniczny,



Czym jest Węzeł Krajowy?

Jest to rozwiązanie organizacyjno-techniczne, umożliwiające **uwierzytelnienie** użytkownika systemu teleinformatycznego, korzystającego z **usługi online**, z wykorzystaniem **środka identyfikacji elektronicznej** wydanego w systemie identyfikacji elektronicznej przyłączonym do tego węzła bezpośrednio albo za pośrednictwem węzła transgranicznego.



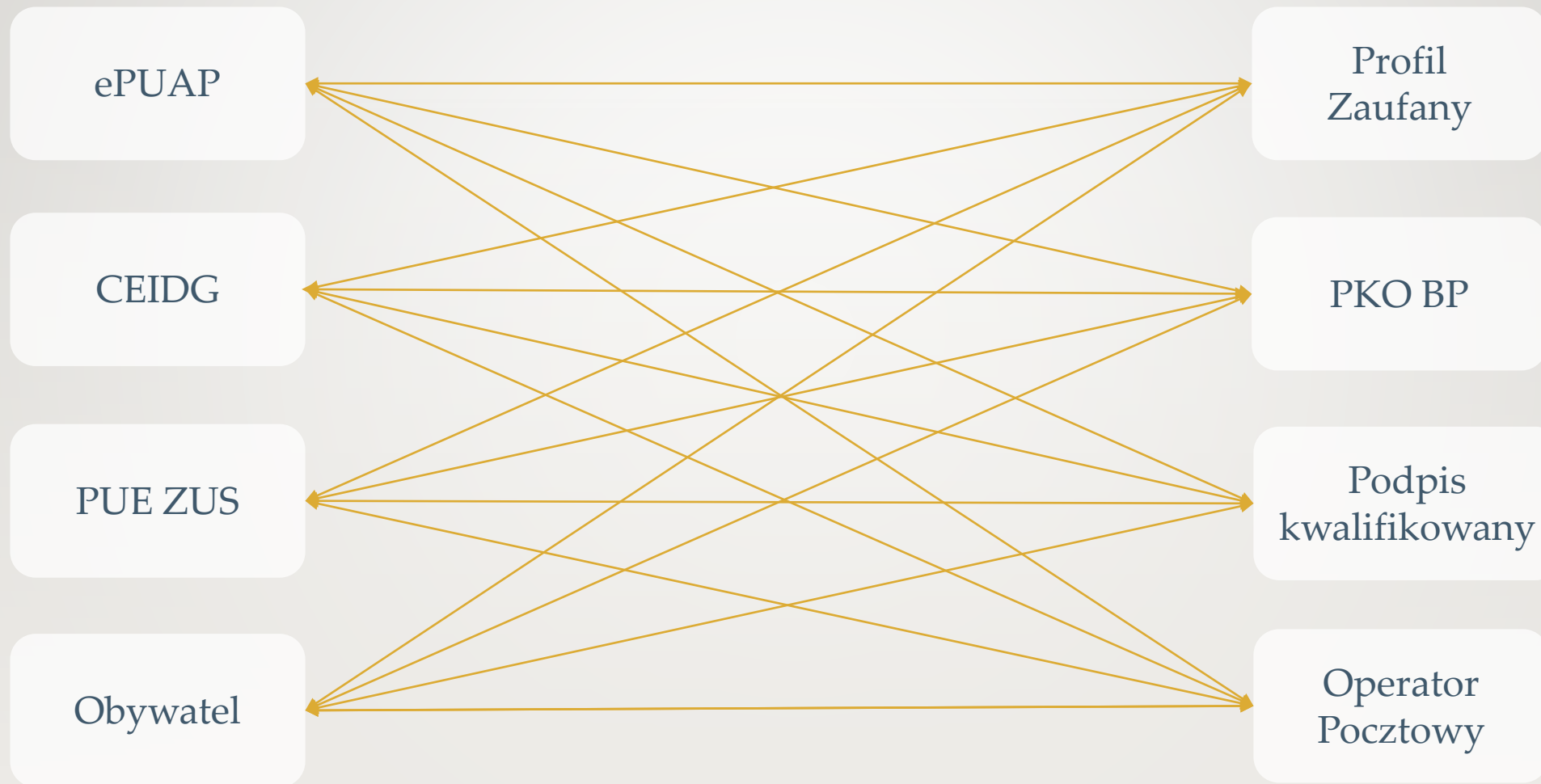
Węzeł transgraniczny

- Do węzła transgranicznego podłączone będą notyfikowane w Komisji Europejskiej środki identyfikacji elektronicznej i tylko notyfikowane środki identyfikacji elektronicznej będą służyły do realizacji usług w innym kraju UE.
- Notyfikowane środki identyfikacji elektronicznej są podłączone do węzła transgranicznego za pośrednictwem węzła krajowego.



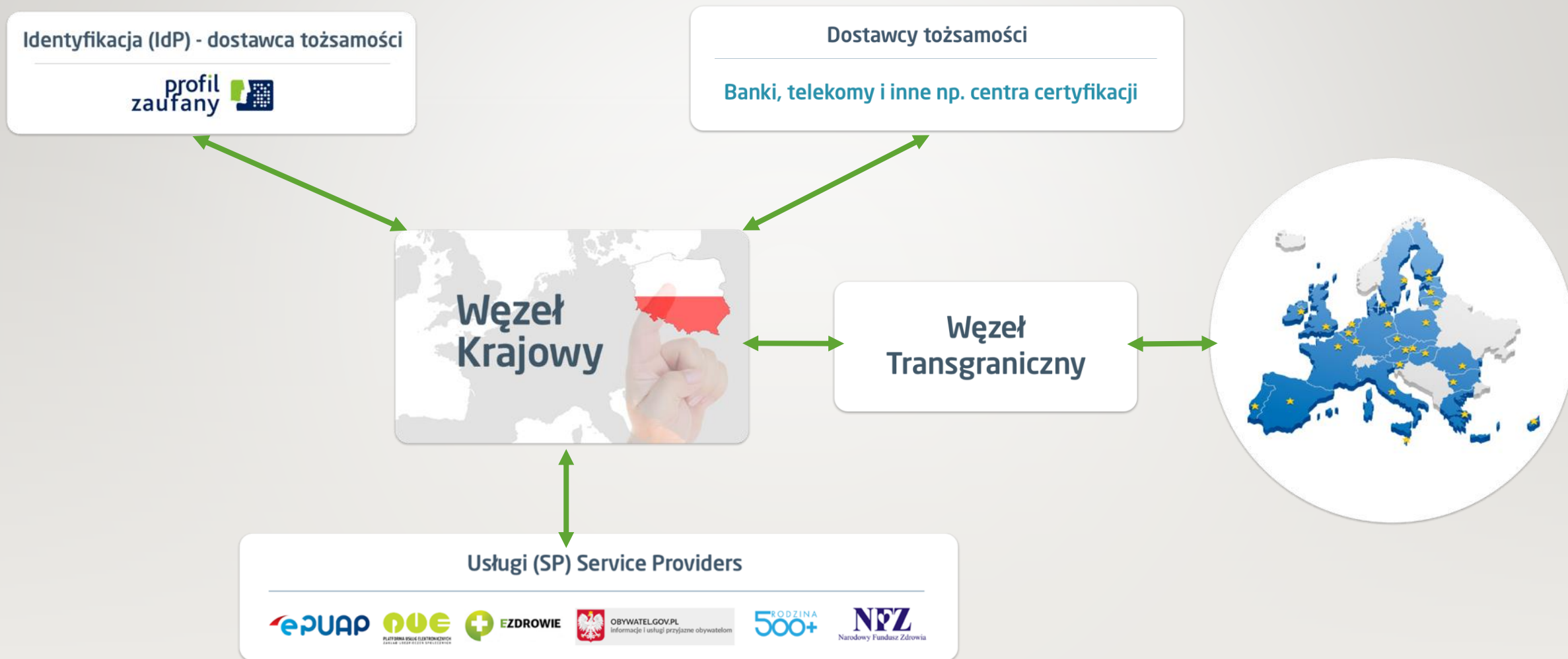
Jak wygląda obecnie uwierzytelnianie

DOSTAWCY USŁUG
(DU)



DOSTAWCY ŚRODKÓW
IDENTYFIKACJI TOŻSAMOŚCI
(DT)

Architektura docelowego rozwiązania



Korzyści z budowy Węzła Krajowego

1. **Dostarczenie centralnego rozwiązania** umożliwiającego integrację Dostawców Tożsamości z Dostawcami Usług, dzięki czemu realizacja usług elektronicznych nie będzie wymagała integracji poszczególnych elementów między sobą.
2. **Zwiększenie bezpieczeństwa usług cyfrowych** poprzez ujednolicenie standardu integracji Dostawców Tożsamości i Dostawców Usług a tym samym minimalizacja ryzyka związanego z nieuprawnionym dostępem do danych identyfikacyjnych.
3. **Upowszechnienie usług cyfrowych** w Polsce dzięki możliwości wyboru kilku Dostawców Tożsamości w celu identyfikacji użytkownika na potrzeby realizacji usług.



Obowiązki Administracji wynikające z wdrożenia Węzła Krajowego

1. **ePUAP** zapewnia możliwość uwierzytelnienia użytkowników z wykorzystaniem innych środków identyfikacji elektronicznej wydanych w przyłączonych do węzła krajowego systemach identyfikacji elektronicznej **z dniem wejścia w życie ustawy.**

Art.16 ust.1 projektu ustawy...o zmianie ustawy o usługach zaufania oraz identyfikacji elektronicznej oraz innych ustaw

Obowiązki Administracji wynikające z wdrożenia Węzła Krajowego

- 2. Systemy teleinformatyczne**, takie jak empatia, ceidg, zus pue zapewnią możliwość uwierzytelnienia z wykorzystaniem innych środków identyfikacji elektronicznej wydanych w przyłączonych do węzła krajowego systemach identyfikacji elektronicznej nie później niż **w terminie 3 miesięcy od dnia wejścia w życie ustawy**

Projekt ustawy...o zmianie ustawy o usługach zaufania oraz identyfikacji elektronicznej oraz innych ustaw

Obowiązki Administracji wynikające z wdrożenia Węzła Krajowego

3. **Systemy teleinformatyczne**, w których na dzień 31.12.2017 r. **uwierzytelnienie użytkowników odbywało się z wykorzystaniem profilu zaufanego ePUAP**, zapewnią możliwość uwierzytelnienia z wykorzystaniem innych środków identyfikacji elektronicznej wydanych w przyłączonych do węzła krajowego systemach identyfikacji elektronicznej **nie później niż do dnia 31 grudnia 2019 r.**

Projekt ustawy...o zmianie ustawy o usługach zaufania oraz identyfikacji elektronicznej oraz innych ustaw

Obowiązki Administracji wynikające z wdrożenia Węzła Krajowego

4. Wszystkie inne systemy teleinformatyczne, w których udostępniane są usługi publiczne, zapewnią możliwość uwierzytelnienia z wykorzystaniem środków identyfikacji elektronicznej wydanych w przyłączonych do węzła krajowego systemach identyfikacji elektronicznej **nie później niż do dnia 31 grudnia 2021 r.**

Projekt ustawy...o zmianie ustawy o usługach zaufania oraz identyfikacji elektronicznej oraz innych ustaw

Obowiązki Administracji wynikające z wdrożenia Węzła Krajowego

- 5. Każdy nowy system teleinformatyczny, w których udostępniane są usługi publiczne, uruchomiony po dniu 31 grudnia 2020 r. zapewnia możliwość uwierzytelnienia z wykorzystaniem środków identyfikacji elektronicznej wydanych w przyłączonych do węzła krajowego systemach identyfikacji elektronicznej.**

Projekt ustawy...o zmianie ustawy o usługach zaufania oraz identyfikacji elektronicznej oraz innych ustaw

wejście w życie – 17.09.2014

stosowanie – 1 lipca 2016

wzajemne uznawanie eID – 30 września 2018

eIDAS

- Rozporządzenie Parlamentu Europejskiego i Rady (UE) NR 910/2014 z dnia 23 lipca 2014 r.
- Bardzo ważne: dwa obszary eIDAS:
 - **identyfikacja elektroniczna**
 - **podpis elektroniczny i inne usługi zaufania**
- Rozporządzenie obowiązuje bezpośrednio, ale odsyła niektóre kwestie do uregulowania w przepisach krajowych (**Ustawa z dnia 5 września 2016 r. o usługach zaufania oraz identyfikacji elektronicznej Dz.U. 2016 poz. 1579**)
- Niektóre narzędzia ustanowione w eIDAS można wykorzystać choć nie ma obowiązku ich stosowania

co to jest **e**lektoniczna **ID**entyfikacja

Art. 3

- (1) „identyfikacja elektroniczna” oznacza proces używania danych w postaci elektronicznej identyfikujących osobę, unikalnie reprezentujących osobę fizyczną lub prawną, lub osobę fizyczną reprezentującą osobę prawną;
- (2) „środek identyfikacji elektronicznej” oznacza materialną lub niematerialną jednostkę zawierającą dane identyfikujące osobę i używaną do celów uwierzytelniania dla usługi online;
- (3) „dane identyfikujące osobę” oznaczają zestaw danych umożliwiających ustalenie tożsamości osoby fizycznej lub prawnej, lub osoby fizycznej reprezentującej osobę prawną;;

eID: Coś czego potrzebuję by być elektronicznie rozpoznawalnym

Małe podsumowanie

Podpis elektroniczny jest usługą zaufania i co do zasady **służy do podpisywania** - a nie do uwierzytelniania (inaczej niż w dyrektywie uchylanej 1 lipca 2016)

Środek identyfikacji elektronicznej to nie jest usługa zaufania i co do zasady **służy do uwierzytelniania jego posiadacza w usługach online**, ale można wykorzystać środek identyfikacji elektronicznej do wywołania usług zaufania (doręczanie, opatrywanie pieczęcią)

Profil zaufany ePUAP to środek identyfikacji elektronicznej

Podpis potwierdzony profilem zaufanym ePUAP to usługa zaufania

wynika z eIDAS

- Wzajemne uznawanie środków eID (art. 6. ust.1)
 - Jeżeli zgodnie z prawem krajowym lub zgodnie z krajową praktyką administracyjną dostęp do usługi *online* świadczonej przez podmiot sektora publicznego w jednym państwie członkowskim wymaga identyfikacji elektronicznej przy użyciu środka identyfikacji elektronicznej oraz uwierzytelnienia, w tym pierwszym państwie członkowskim na potrzeby transgranicznego uwierzytelnienia dla tej usługi *online* uznaje się środek identyfikacji elektronicznej wydany w innym państwie członkowskim,

dla tzw. notyfikowanych środków eID (od września 2018)

wynika z eIDAS

- Wzajemne uznawanie skutecznych prawnie podpisów (art. 25)
 - 1. Podpisowi elektronicznemu nie można odmówić skutku prawnego ani dopuszczalności jako dowodu w postępowaniu sądowym wyłącznie z tego powodu, że podpis ten ma postać elektroniczną lub że nie spełnia wymogów dla kwalifikowanych podpisów elektronicznych.
 - 2. Kwalifikowany podpis elektroniczny ma skutek prawny równoważny podpisowi własnoręcznemu.
 - 3. Kwalifikowany podpis elektroniczny oparty na kwalifikowanym certyfikacie wydanym w jednym państwie członkowskim jest uznawany za kwalifikowany podpis elektroniczny we wszystkich pozostałych państwach członkowskich.
- **To samo dotyczy pieczęci elektronicznych (art. 35)**

obowiązuje od lipca 2016!

Kierunki rozwoju PZ i ePUAP

1. Integracja PZ z krajowym węzłem identyfikacji elektronicznej (zob. <https://mc.gov.pl/projekty/portfel-projektow/budowa-krajowego-wezla-identyfikacji-elektronicznej>)
2. Notyfikacja PZ w KE jako systemu identyfikacji elektronicznej na średnim poziomie bezpieczeństwa
3. Dostosowanie sposobu doręczania do rozwiązań europejskich tzw. czterostronnego modelu e-doręczeń (zob. <https://www.esens.eu/content/e-delivery>)

Nowe e-usługi



Wniosek aktu stan

wstecz

Krok 1 Krok 2

Wniosek o wydanie odpisu aktu stanu cywilnego

Krok 1 Krok 2 Krok 3 Krok 4 Krok 5 Krok 6

Jaki akt cię interesuje?

- Urodzenia
- Małżeństwa
- Zgonu

Jaki odpis aktu chcesz uzyskać?

- Skrócony
- Skrócony większy

i Odpis zupełny zawiera dokładnie powtórzoną treść aktu stanu cywilnego. Są w nim dane, które były aktualne w chwili sporządzenia aktu, jak i wszystkie późniejsze zmiany.

**WNIOSEK O WYDANIE
ODPISU AKTU STANU
CYWILNEGO**

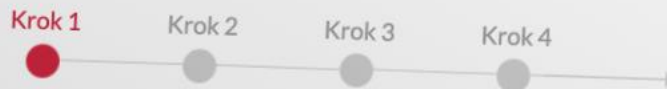
8.12
Wdrożono
produkcyjnie



Ministerstwo
Cyfryzacji

OBYWATEL.GOV.PL
informacje i usługi przyjazne obywatelom

Zgłoszenie miejsca pobytu (zameldowanie)



Wybierz rodzaj pobytu na jaki chcesz dokonać zameldowania


Stałe Czasowe

Kogo chcesz zameldować?

Siebie Dziecko lub osobę pozostającą pod opieką Inną osobę (jako pełnomocnik)

WRÓĆ

DALEJ

 Jeśli masz problem z wypełnieniem formularza, **skontaktuj się z Infolinią: tel. 42 253 54 50** (od poniedziałku do piątku w godzinach 7:00-18:00), **M**
pomoc@coi.gov.pl - nasz pracownik odpowie na twoje pytania drogą elektroniczną.



Wniosek o wydanie prawa jazdy

wstecz



Jaką kategorię chcesz uzyskać?

Wybierz kategorię

Dodaj kolejną kategorię

Numer orzeczenia lekarskiego *

1234

Dodaj skan orzeczenia lekarskiego *

orzeczenie.jpg

Data wystawienia orzeczenia *

0	6	-	1	2	-	1	9	8	4
---	---	---	---	---	---	---	---	---	---

Rozszerzenie: pdf, jpg, png, tiff
Rozmiar załącznika nie może przekroczyć 25 MB.

DALEJ

WSTECZ



Zgłoszenie narodzin dziecka



Oświadczam, że jestem

ojcem dziecka

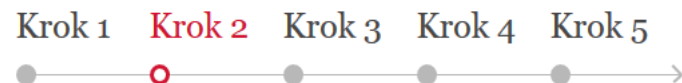
[Zapisz wersję roboczą](#)

DALEJ



wstecz

Zgłoszenie narodzin dziecka



Sprawdź poprawność swoich danych

Możesz uzupełnić brakujące dane

Imię

WOJCIECH

Nazwisko

KACZMARSKI

Drugie imię

JÓZEF

Nazwisko rodowe

WYSOCKI

**Dziękuję
za uwagę**

Michał Kossakowski